



GESCHÄFTS- BERICHT

OUTDOOR SWITZERLAND AG

2024

Inhaltsverzeichnis

Bericht des Verwaltungsratspräsidenten	3
Bericht der Geschäftsleitung	5
Lageberichte der Aktivitätsbereiche	
Wassersport und Pendelsprünge	9
Softadventurebereich	10
Schneesport und Bergsport	11
Prognosebericht 2025	12
Corporate Governance	13
Führungsstruktur	14
Finanzbericht	15
Einzelabschluss: Erfolgsrechnung	17
Einzelabschluss: Bilanz	19
Anhang zur Jahresrechnung	20
Revisionsbericht	24

Bericht des

Verwaltungsratspräsidenten

2024 - erneut boomen alle wichtigen Reisemärkte der Welt auf einem Höchstniveau. Die Pandemie ist definitiv vergessen. Die Freude über den boomenden Tourismus einerseits und alltägliche Beschwerden über Overtourism prägen unseren Alltag wieder. Von den prognostizierten nachhaltig wirksamen Verhaltensveränderungen ist keine einzige eingetreten und geblieben. Wir haben den Alltag zurück!

Der Verwaltungsrat der Outdoor Switzerland AG hat sich im vergangenen Jahr fünf Mal zu einer Verwaltungsratssitzung getroffen. Im Vordergrund stand die Umsetzung und Überwachung der strategischen Projekte «Outdoor Base Eichelty, die damit verbundenen Beteiligungen an der Orbit Mountain AG und Pända Freestyle sowie die Übernahme des Seilparks Rigi in Küssnacht am Rigi.

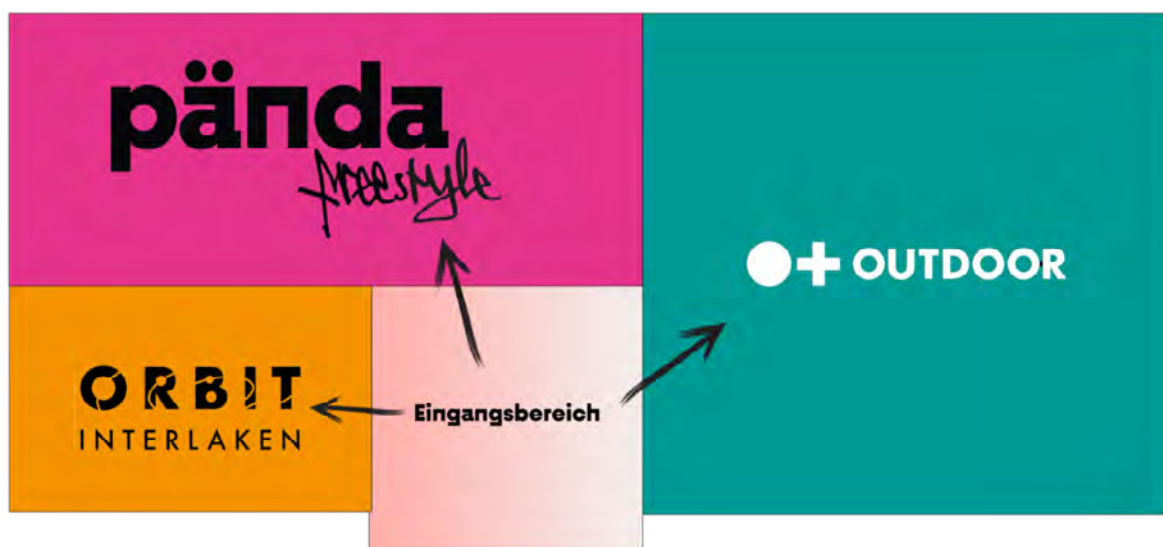
Das grosse Infrastrukturprojekt Eichelty mit dem Bau eines neuen Firmensitzes auf dem Flugplatzareal Wilderswil wird für unsere Gesellschaft eine gewaltige Veränderung bringen. Im Juni 2025 wollen unser neues Headquarter der Outdoor-Gruppe beziehen und die Unternehmung zentral von einem Standort anstatt von mehreren dezentral liegenden Büro- und Base-Standorten führen und betreiben und auch Raumreserven für weitere Angebotserweiterungen bereitstellen. Die Prozesse werden wesentlich einfacher werden.

In der Liegenschaft Eichelty werden weitere Leistungsträger outdoorbezogene Freizeitaktivitäten anbieten:

- Die Orbit Mountain AG baut und betreibt das Boulder und Kletteruniversum. Auf 620m² Boulderfläche und einer 300m² Kletterwand wird alles geboten, was das Kletterherz begehrt. Dieses Angebot ist so nahe an unserem Kerngeschäft, dass wir uns mit 18.5% am Kapital der Orbit Mountain AG beteiligt haben. Johann Kaufmann wird unsere Interessen im Verwaltungsrat der AG einbringen und vertreten.

- Pända Freestyle bedient die Jugend in unserer Region. Pända Freestyle setzt auf ein vielfältiges Angebot für alle Erfahrungsstufen in den Bereichen Skate und Trampolin. Ein vielfältiges Kursangebot in der Freestylehalle sowie auf dem Schnee ergänzen die einzigartige Infrastruktur. Auch bei Pända Freestyle haben wir uns mit 22.2% beteiligt und stellen mit Johann Kaufmann eine Vertretung im Verwaltungsrat.

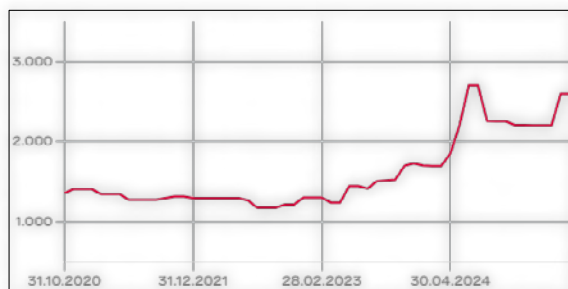
Auch die Akquisition der Seilpark Rigi GmbH in Küssnacht am Rigi bringt für eine grosse Veränderung: erstmals erwerben und betreiben wir ein Outdoor-Angebot ausserhalb der Jungfrau-Region und des Berner Oberlands. Der Schritt in die Zentralschweiz hat mehrfach strategischen Charakter: Einerseits suchen wir gezielt eine Expansion in den Grossraum Luzern, andererseits wollen wir auch ein Netzwerk von Seilparks zusammenführen. Mit dieser Akquisition machen wir den ersten Schritt in diese beiden Richtungen. An Ostern 2025 nehmen wir in Küssnacht den Betrieb auf und freuen uns auf viele Besucher aus der Zentralschweiz!



2024 hat aber auch wirtschaftlich neue Massstäbe gesetzt. Mit einem Umsatz von CHF 16.85 Mio. konnte der Vorjahresumsatz gehalten werden. Auch der EBITDA bewegte sich mit CHF 1.92 Mio. auf Vorjahresniveau. Dies entspricht einer EBITDA-Marge von 15.2% des Umsatzes.

Die gute und nachhaltige Entwicklung der Ergebnisse ermöglichen zukünftig eine stetige Dividendenausschüttung. Der Verwaltungsrat hat die Grundsätze für die nachhaltige Verwendung der Cash Flows wie folgt festgelegt:

Mit dem diesjährigen Dividendenantrag von CHF 70 pro Aktie bewegen wir uns auf Vorjahresniveau und exakt am unteren Ende dieser avisierten Ausschüttungsquote von 25% bis 45%. Das Infrastrukturprojekt Eichelty bindet unsere flüssigen Mittel, weshalb wir nachwievor Vorsicht walten lassen. Die Dividendenrendite von knapp 3% stellt aber eine gute Alternative zum Sparbuch dar und untermauert auch die Entwicklung des Aktienkurses. Dieser ist eng mit den Dividenden aus dem Anlagepapier verbunden:



Das vergangene Jahr war für Verwaltungsrat, Management und Team erneut eine sehr grosse Challenge, die Anstrengungen wurden aber mit guten Ergebnissen und einem weiteren Ausbau unseres Tätigkeitsfeldes belohnt! Alle haben sich mit grossem zeitlichem und emotionalem Engagement für unsere Firmengruppe eingesetzt, wofür ich mich herzlich bedanken möchte. Im Namen des Verwaltungsrats danke ich allen Aktionären und Geschäftspartnern der Outdoor-Gruppe für ihr Vertrauen und ihre Unterstützung.



Christoph Egger
Präsident des Verwaltungsrats



Bericht der Geschäftsleitung

2024 – Natur Pur

Das Jahr 2024 hat uns in Erinnerung gerufen, dass die Natur Herr und Meister bleibt. Wir dürfen uns als Gäste in der wunderbaren Bergwelt rund um das Weltnaturerbe der Jungfrauregion bewegen, sofern dies Wetter und Verhältnisse zulassen. Um ehrlich zu sein, die vergangenen Sommerjahre 2022 & 2023 haben uns wettertechnisch verwöhnt. Wir hatten in beiden Geschäftsjahren sehr stabile Schönwetterperioden. Hier war der vergangene Sommer deutlich herausfordernder. Im Frühsommer war an 11 Wochenenden in Folge Regenwetter angesagt. Auch während der Sommersaison hatten wir regelmässig zuviel Wasser in den Flüssen oder dicke Wolken in Reichenbach. Was bedeutet dies für unseren Geschäftsgang sowie die Organisation der Aktivitäten?

Der Administrationsaufwand ist antizyklisch

Der Fall scheint klar: Schönwetterperioden schliessen auf viele Buchungen mit viel Arbeit im Büro und in den Aktivitäten zurück. Entsprechend gut sind die erwirtschafteten Umsätze. Im Grundsatz absolut richtig. Doch angepasst: in der Administration trägt der Schein. Nehmen wir an, dass wir mit rund 500 Gästen pro Wochenende komplexe Aktivitäten wie Canyoning, Rafting und Skydive organisieren. Das sind 500 Buchungen, welche verarbeitet werden müssen. Bei Schlechtwetter sind dies zusätzlich 500 Umbuchungen oder Absagen, welche

in unserer Administration konvertiert werden müssen. Die Doppelbelastung bedeutete 11 Wochenenden hinter einander Stress und wir sind stolz darauf, auf ein sehr gutes, motiviertes und zuverlässiges Adminteam zurückgreifen zu dürfen. Vielen Dank für den Einsatz!

Hervorragende Buchungslage

Insgesamt hatten wir für den Sommer 2024 eine hervorragende Buchungslage. Die Auslastung der Beherbergungsbetriebe war exzellent. Wir haben gespürt, dass wieder etwas mehr vorgebucht wurde als dies vielleicht in den Vorjahren der Fall war. Wir sind überzeugt, dass die hohe Auslastung dazu beiträgt. Kurzfristig war es auch bei uns nicht mehr immer möglich, jede Aktivität zu buchen, da wir schlichtweg ausgebucht waren und keine Ressourcen mehr zu Verfügung hatten.

Diversifizierung strategisch zentral

Trotz Wetterkapriolen konnten wir den Umsatz vom Vorjahr knapp halten. Dies ist nicht selbstverständlich. Wir hatten gerade im Wassersport starke Umsatzeinbussen, welche wir erfreulicherweise mit alternativen Aktivitäten wie Jet Boat oder der Gletscherschlucht teilweise kompensieren konnten. Hier lohnt sich die Strategie der verschiedenen Standbeine, welche seit Jahren vom Verwaltungsrat wie von der Geschäftsleitung konsequent verfolgt wird.

Planungs- und Bauphase für die neue Outdoorbase

Wir haben es im letzten Jahr bereits angekündigt: Nach etlichen Jahren des Wachstums wurde es Zeit, in die Substanz zu investieren. Der aktuelle Standort ist in die Jahre gekommen und nicht mehr zeitgemäss, sowohl für unsere Gäste wie auch für die Mitarbeitenden. Einen Standort in der Dimension, welche wir benötigen ist nicht einfach zu finden. Wir waren sehr stolz, im Jahr 2024 mit den Bauarbeiten an der neuen Base in Wilderswil beginnen zu dürfen. Auch sind wir stolz, dass wir mit der Zimmerei Brawand zusammen mit dem Planungsbüro von Holzcreation Schmid lokale Investoren gefunden haben. Die Boulder- und Kletterhalle Orbit Mountain AG sowie die Freestylhalle Pända Freestyle AG wird unser Angebot zusätzlich bereichern. Wir sind uns bewusst, nicht mehr im Zentrum in Matten zu sein. Auf der anderen Seite sind wir der Überzeugung, in Wilderswil am Verkehrshub der Zukunft präsent zu sein. Mit dem neuen Bahnhof der BOB in der

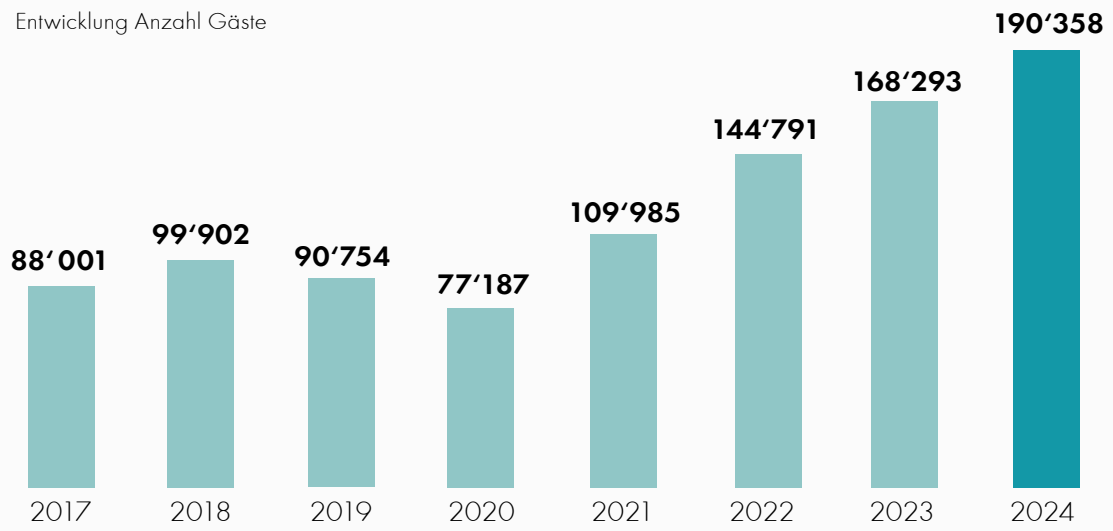
Nähe, mit dem Autobahnanschluss und der hauseigenen Tiefgarage sind wir gut vorbereitet. Mehr Informationen zu unseren Standortprojekt werden wir anlässlich unserer GV vom 22. Mai 2025 auf der Baustelle in Wilderswil vorstellen. Ein Besuch der GV lohnt sich auf alle Fälle!

Operativer Rückblick

Wir haben uns innerhalb der Geschäftsleitung 2024 zu 19 Sitzungen getroffen, um die operativen Herausforderungen nach bestem Wissen und Gewissen zu gestalten. Ich möchte mich dafür bei der Geschäftsleitung und der Bereichsleitung herzlich bedanken. Auch bedanken möchte ich mich für die Zusammenarbeit mit unserem Verwaltungsrat. Wir haben stets einen herausfordernden, aber konstruktiven Austausch. Operativ setzen wir mit grosser Motivation die Segel, welche den Wind der strategischen Ebene aufnimmt. Wir werden auch im laufenden Jahr alles daransetzen, dass wir im Einklang stabil weitersegeln.



Entwicklung Anzahl Gäste



OUTDOOR SWITZERLAND AG

LAGEBERICHT DER AKTIVITÄTSBEREICHE





Lagebericht der Aktivitäten

Wassersport und Pendelsprünge

Rafting und Canyoning

Über die nicht einfache Wettersituationen habe ich bereits geschrieben, dies hat sich sehr stark auf den Wassersport ausgewirkt. Entsprechend herausfordernd waren die Planungen der Rafting- und Canyoningtouren. Erfreulich ist, dass die Wasseraktivitäten nach wie vor gerade beim internationalen Touristen eine sehr hohe Beliebtheit geniessen. Dies haben die vielen Buchungen aufgezeigt.

Canyon Swing und Bungy Stockhorn

Vor allem beim Canyon Swing durften wir einen neuen Umsatzrekord verzeichnen. Während unser Top-Level-Insta Bungysprung am Stockhorn nur in den Abendstunden nach dem offiziellen Bahnbetrieb stattfinden kann, haben wir beim Canyon Swing in der Gletscherschlucht Grindelwald ganztagesbetrieb. Den Swing konnten wir im letzten Sommer nochmals stärker auslasten, als wir dies in der Planung hatten. Auf Grund der Erfahrungen im Sommer 2024 arbeiten wir an einem System, bei welchen wir den Swing zukünftig den ganzen Tag anbieten werden. Eine erste Testphase erfolgt im Sommer 2025.

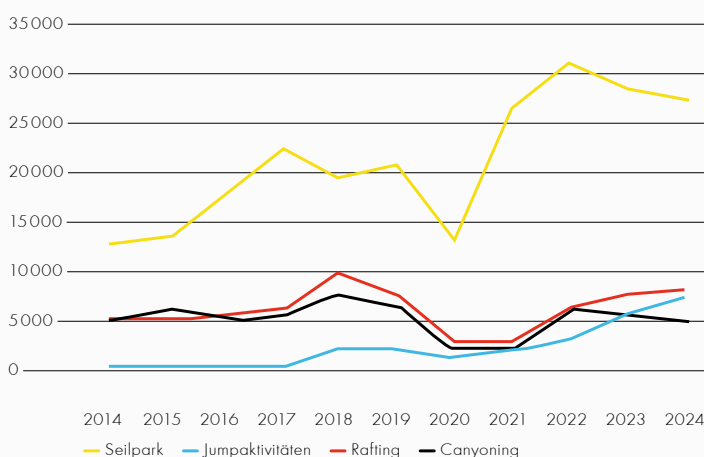
Skydive stagnierend

Das erste volle Geschäftsjahr im vierten Element Luft war ein herausforderndes Jahr für uns. Einerseits hat uns die Wind- und Wetterlage zu schaffen gemacht, andererseits haben wir auf dem Markt festgestellt, dass nicht alle Zielgruppen gleich affin auf die Aktivität reagieren. Für uns war es sehr lehrreich, Erfahrungen zu sammeln und diese zu analysieren. Wir sind überzeugt, dass wir das erlangte Know-How einbauen können und erste Resultate im neuen Jahr feststellen werden.

Jetboat weiter im Aufwind

Viel weniger Wetterabhängigkeit haben wir im Betrieb der Jet Boat Interlaken AG festgestellt. Die beliebte Aktivität konnten wir weiter steigern und auch bei weniger gutem Wetter hervorragend auslasten. Definitiv gelohnt hat sich der Kauf des dritten Bootes. Die unterhaltsintensiven Motoren konnten wir so laufend überholen, ohne dass der Betrieb weiter eingeschränkt wurde. Die Boots- und Sightseeingfahrt zum Giessbach und zurück nach Bönigen ist vor allem auf dem internationalen Markt sehr beliebt.

Entwicklung Gästezahlen in den Sommerhauptaktivitäten





Lagebericht der Aktivitäten

Softadventurebereich

Seilpark Interlaken und Indoorseilpark Grindelwald

Der Seilpark Interlaken ist ungebrochen sehr beliebt bei unseren Gästen aus nah und fern. Trotz der vielen Regentage konnten wir die Zahlen knapp auf Vorjahresniveau halten. Zu schaffen hat uns wiederum ein Sturm gemacht, bei welchem Seile des Parks leicht beschädigt wurden. Dank unserem flexiblen Unterhaltsteam konnten wir den Park sofort reparieren und hatten praktisch keinen Betriebsunterbruch. Bewährt hat sich der Ausbau der Toilettenanlage, das Kassenhaus konnten wir damit erheblich aufwerten und unsere Gäste schätzen den neuen Komfort sehr. Neu eröffnet wurde gleich neben dem Seilpark Interlaken ein neuer Bikepark. Der Initiant Erich Balmer von Balmers Herberge hat einmal mehr Pioniergeist bewiesen. Einige starke Tage durfte der Indoorseilpark in Grindelwald verzeichnen. Der Seilpark in der Eishalle in Grindelwald wird primär als Schlechtwettervariante geschätzt. Bei schönem Wetter ist es schwierig, die Gäste von der Sonne in die frische Eishalle zu bringen, auch wenn die Abkühlung von einigen Kunden geschätzt wird.

Gletscherschlucht Grindelwald

Mit grosser Freude durften wir einen neuen Besucherrekord in der Gletscherschlucht Grindelwald verzeichnen. Die Anziehung des Kraftorts Gletscherschlucht für unsere nationalen und internationalen Gäste ist nach wie vor ungebrochen. Die Faszination von rauschendem Gletscherwasser und den hohen Felswänden fasziniert alle Altersgruppen. Mit etwas Mut schwebt der Gast auf dem Spiderweb über dem reissenden Wasser. Wer sein Wissen über Gletscher und Geologie erweitern will, verweilt bei den Informationstafeln. Doch auch der Unterhalt der Anlage fordert uns. Im Winter 2024 haben wir mit rund 35 Meter den letzten Teil des ältesten Stegabschnitts ersetzt. Die Arbeiten sind arbeitstechnisch nicht zu unterschätzen und sehr aufwändig. Diese erfolgen im Winter bei kalten Temperaturen und an teils überhängenden, glatten Felswänden. Durch unsere kompetenten Mitarbeitenden sind wir in der Lage, die Montagearbeiten effizient selbst zu erledigen. Die Arbeiten für den Komplettersatz der alten Stegabschnitte sind nun vorläufig abgeschlossen.



Lagebericht der Aktivitäten

Schneesport und Bergsport

Schneesportbetrieb

Im Winter 2024 mussten wir mit wenig Schnee durchkommen. Wir müssen uns darauf einstellen, dass dies in der Zukunft mehr die Regel als die Ausnahme werden wird. Dank der hervorragenden Infrastruktur in den Skigebieten, aber auch im firmeneigenen Anfängergelände Bodmi in Grindelwald, waren die Skipisten immer in bestem Zustand. Auf Grund der warmen Temperaturen und einer kurzen Regenperiode mussten wir die Bodmi dennoch bereits Ende Februar schliessen und auf die höheren Skigebiete ausweichen. Insgesamt waren wir mit der Schneesportsaison zufrieden. Ende Januar hat sich unser langjähriger Schneesportleiter Chris Almer dazu entschlossen, beruflich eine neue Herausforderung anzunehmen und in seinen angestammten Beruf als Informatiker zurückzukehren. Wir danken Chris Almer für sein grosses Engagement in den letzten Jahren. In Ivo Schleuniger konnten wir im Mai die Stelle neu besetzen und durften ihn am 01. September 2024 bei uns im Team begrüssen.

Bergsportbetrieb

Der Frühlings Schnee hat dem Sommerbergsteigen gut getan und wir hatten lange recht gute Verhältnisse an unseren Bergen. Nach Mitte August wurden aber einige Gipfel bereits wieder blank. Dies wird die Zukunft sein, wir sind gefordert, uns anzupassen. Ungebrochen ist der Bergführermangel im Sommer. Diesen werden wir auch in den nächsten Jahren nicht lösen können. Die Ausbildung zum Bergführer ist komplex und aufwändig. Dies muss auch bleiben, eine hervorragende Ausbildung am Berg ist für die Sicherheit unserer Gäste unerlässlich. Eine frühzeitige Buchung für Bergsportangebote von unseren Kunden wird immer wichtiger, damit wir die Ressourcen zeitnah planen können. Erfreulich entwickelt sich der Klettersteig Mürren, bei welchem wir auf den geführten Touren immer mehr Gäste begrüssen dürfen. Der Klettersteig ist zentrumsnah bei Mürren und führt spektakulär ausgesetzt am Rande der Mürrenfluh nach Gimmelwald. Perfekt für eine spannende Instagramstory, das Highlight von vielen Teilnehmern während des Besuchs im Berner Oberland.



Prognosebericht 2025

Positiver Winter 2025

Auch der Winterbetrieb 2025 wird nicht als Winter mit Rekordschneemengen in die Geschichte eingehen. Positiv hat sich aber der allgemeine Temperaturdurchschnitt ausgewirkt, welcher kälter als in den Vorjahren war. Dies hatte zur Folge, dass wir seit Jahren wieder einmal bis Mitte März Skibetrieb in der Bodmi hatten. Grundsätzlich durften wir ein erfolgreiches Winterhalbjahr verzeichnen.

Gute Vorbuchungslage für den Sommer 2025

Unsere Vorbuchungen sind auf Vorjahresniveau und wir sind zuversichtlich, einen erfolgreichen Sommer zu verzeichnen. Die weltpolitische Stimmung dämpft die Euphorie hin und wieder etwas. Die Tourismusindustrie wird indirekt betroffen sein von der neuen Zollpolitik der USA. Es ist noch zu früh, um festzustellen, ob die Konsumentenstimmung auf Grund von Preisabwägungen vor allem im nordamerikanischen Markt kippen könnte. Aktuell gilt es, einen kühlen Kopf zu bewahren und vor allem die längerfristige Entwicklung in den nächsten Jahren zu beobachten.

Projektarbeit 2025

Der Winter und Frühling 2025 war und wird geprägt von intensiver Projektarbeit. Das grosse Bauprojekt der neuen Outdoorbase in Wilderswil erfordert entsprechende Ressourcen, welche unser Team mit beispiellosem Engagement in Angriff genommen hat. Sehr spannend war für uns das Umbauprojekt im Seilpark Rigi. Unser Unterhaltsteam war während knapp drei Monaten in Küssnacht am Rigi. Wir haben dort ein neues Sicherheitssystem eingebaut. Damit haben wir nun in allen drei Seilparks die gleiche Sicherheitsarchitektur. Insgesamt wurden an der Rigi 4km Draht-

seile neu installiert. Wir freuen uns riesig, erste Erfahrungen ausserhalb der Jungfrauregion sammeln zu dürfen.

Dank zum Schluss

Ich möchte es nicht unterlassen, mich im Namen von allen Mitarbeiterinnen und Mitarbeiter der Unternehmung bei allen Aktionärinnen und Aktionären zu bedanken. Dank euch dürfen wir uns täglich mit unserer Leidenschaft beschäftigen, und dies soll auch erwähnt werden. Das schmälert nicht den bereits ausgesprochenen Dank an alle Mitarbeitenden, die tagtäglich den laufenden Betrieb aufrechterhalten. Der grösste Dank zollt aber unseren 190'000 Gästen, welche wir 2024 auf irgendeiner Aktivität der Outdoor Switzerland AG begrüessen durften. Wir freuen uns auf den Sommer 2025, ab dem 17. Juni operieren wir ab der neuen Base in Wilderswil!

Interlaken im April 2025

Johann Kaufmann

Group CEO Outdoor Switzerland AG

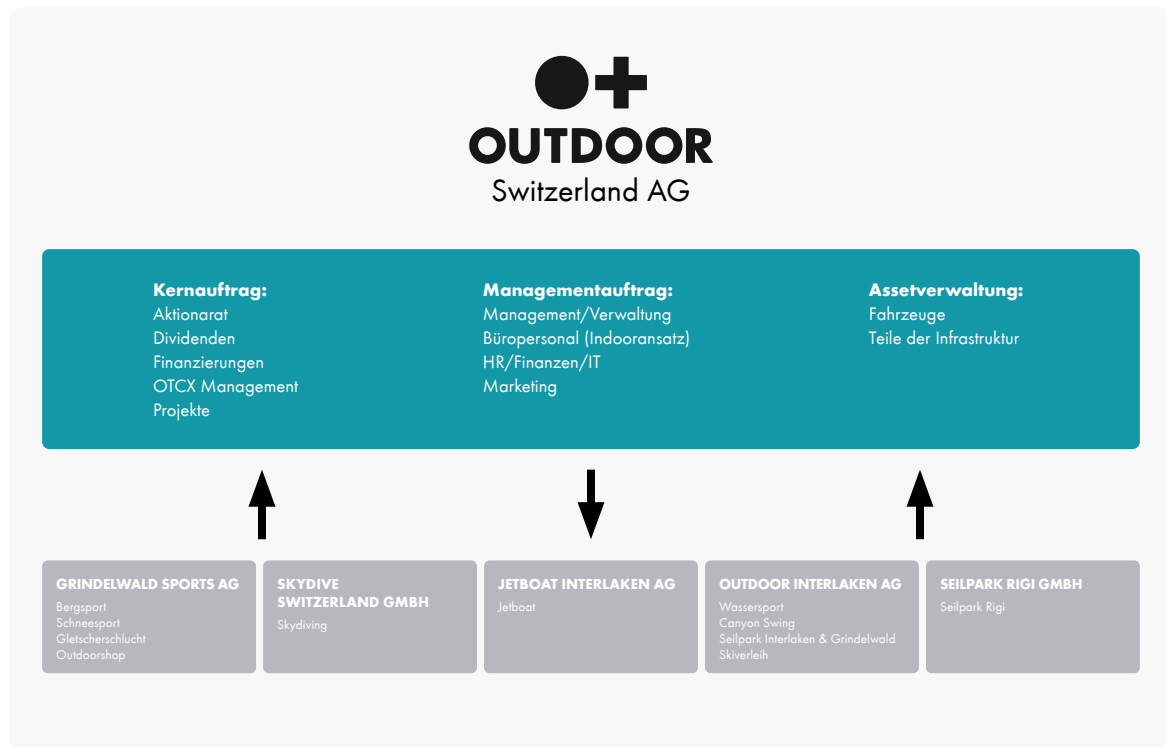
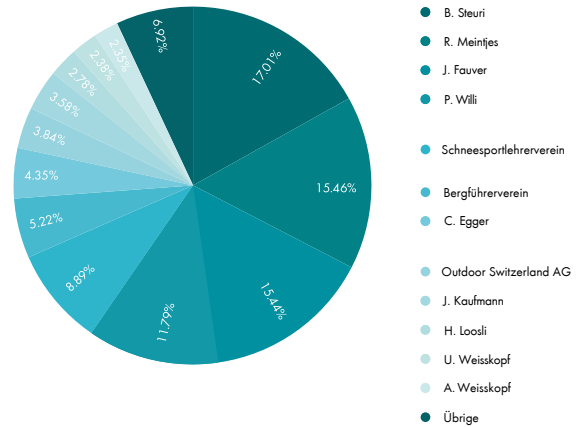
Corporate Governance

Die Outdoor Switzerland AG bekennt sich zu einem offenen und transparenten Verhältnis und Verhalten gegenüber den für sie massgeblichen Interessensgruppen. Die Gesellschaft verfolgt deshalb eine ihrer Tätigkeit und Ausrichtung entsprechende Corporate Governance.

Das Aktienkapital der Outdoor Switzerland AG ist in 4'250 Namenaktien zu 100 CHF eingeteilt. Das Aktionariat setzt sich überwiegend aus 11 grösseren Aktionären zusammen, die insgesamt 90.8% aller ausstehenden Aktien halten. Die übrigen 9.2% verteilen sich auf diverse Kleinaktionäre.

Konzernstruktur und Aktionariat

Die Outdoor Switzerland AG ist die Muttergesellschaft der gesamten Unternehmensstruktur. Seit dem 01.01.2022 ist sie operativ als Dienstleistungsgesellschaft tätig. In dieser sind das Marketing, die IT, die Finanzen, das HR, die Administration sowie weitere Unterstützungsprozesse gebündelt. So können die Tochterfirmen Expertenwissen einkaufen und von schlanken Strukturen profitieren. Die Outdoor Interlaken AG, die Grindelwald Sports AG, die Jetboat Interlaken AG und die Skydive Switzerland GmbH sind operative Tochtergesellschaften der Unternehmensgruppe. Im April 2025 nahm die Seilpark Rigi GmbH den operativen Betrieb auf, eine weitere Tochtergesellschaft der Outdoor Switzerland AG.



Führungsstruktur

Verwaltungsrat

Der Verwaltungsrat setzt sich per 31. Dezember 2024 aus neun Mitgliedern zusammen, mit Christoph Egger als Präsident. Die Aufgaben richten sich nach dem Obligationenrecht, den Statuten und dem Organisationsreglement.

Christoph Egger	Präsident (seit 2017)
Philippe Willi	Vizepräsident (seit 2017)
Franz Stämpfli	Verwaltungsratsmitglied (seit 2017)
Jon Fauver	Verwaltungsratsmitglied (seit 2017)
Kurt Egger	Verwaltungsratsmitglied (seit 2017)
Martin Mathys	Verwaltungsratsmitglied (seit 2017)
Beni Steuri	Verwaltungsratsmitglied (seit 2017)
Heinz Loosli	Verwaltungsratsmitglied (seit 2018)
Riaan Meintjes	Verwaltungsratsmitglied (seit 2020)

Geschäftsleitung

Der Verwaltungsrat setzt eine Geschäftsleitung von sechs Personen ein und delegiert die Geschäftsführung, soweit gesetzlich, statutarisch und reglementarisch nicht der Generalversammlung oder dem Verwaltungsrat vorbehalten. Annie Neukomm hat das Unternehmen per Mitte 2024 verlassen.

Johann Kaufmann	Group CEO
Ueli Amstad	Group CFO
Manuel Gentinetta	Group CMO
Barbara Hofer	Managing Director Grindelwald Sports AG
Christoph Estermann	Managing Director Outdoor Interlaken AG





Outdoor Switzerland AG

Finanzbericht

Konsolidierung der Outdoor Switzerland Gruppe

Zum Bilanzstichtag war die Outdoor Switzerland AG zu 100% an der Outdoor Interlaken AG und der Skydive Switzerland GmbH, zu 66.6% an der Jetboat Interlaken AG sowie zu 98% an der Grindelwald Sports AG beteiligt. Es ergibt sich folgende Konzernrechnung::

Bilanz	2024	2023	Diff
Umlaufvermögen	4'200'608	5'380'447	-1'179'839
Anlagevermögen	4'192'609	3'738'084	454'525
Total Aktive	8'393'218	9'118'532	-725'314
Fremdkapital	5'864'238	6'695'525	-831'287
Eigenkapital	2'528'980	2'423'007	105'973
Total Passive	8'393'218	9'118'532	-725'314
Erfolgsrechnung	2024	2023	Differenz
Betriebsertrag	16'862'842	17'029'328	-166'486
Handels-, Dienstleistungsaufwand	3'095'783	3'673'594	-577'811
Personalaufwand	9'437'132	9'112'285	324'847
Übriger Betriebsaufwand	2'398'578	2'211'769	186'809
EBITDA	1'931'348	2'031'679	-100'331
Abschreibung	1'364'964	1'396'783	-31'819
Finanzaufwand	68'830	90'375	-21'545
Ausserordentlicher Ertrag	63'018	129'451	-66'433
Steuern	116'479	157'419	-40'940
Unternehmensgewinn	323'538	416'008	-92'470
Gewinn Minderheiten	120'555	100'545	20'010

Die Bilanzsumme sank um 725'000 CHF, da wir 2024 Darlehen für Firmenkäufe abbezahlen bzw. eine neue Tochterfirma, die Seilpark Rigi GmbH, kauften. In der Erfolgsrechnung ist ein leicht tieferer Ertrag zu sehen. Dies resultiert einerseits aus einem Grossevent, den wir 2023 organisieren durften, andererseits aus einem sehr verregneten Frühling inkl. Frühsommer. Wir mussten viele Aktivitäten absagen. Den Handels- & Dienstleistungsaufwand konnten wir überproportional zum Ertrag senken. Dafür sind die Personalkosten gestiegen, dies auch als bewusster Entscheid und Investition in die Marktbearbeitung sowie Sicherheit. Der EBITDA sank leicht um 100'000 CHF, liegt aber immer noch bei erfreulichen 1.9 Mio CHF.



Wirtschaftliche Rahmenbedingungen

Das Jahr 2024 brachte keine neuen, wesentlichen wirtschaftlichen Änderungen. Viel mehr war das Wetter Thema, insbesondere im Frühling und im Frühsommer – regnete es doch zuverlässig am Wochenende. Teils waren die Niederschläge so heftig, dass es regional zu Hochwasser und grossen Schäden kam. Einmal mehr waren wir froh um unsere Diversität der Aktivitäten, sowohl saisonal als auch bei den Elementen. War das Element Wasser kaum begehbar, konnten wir doch einige Gäste für die Luft oder die Erde begeistern.

Ausblick 2025: Seilpark Rigi & der grosse Umzug

2025 bringt gleich zwei grosse Highlights mit sich – der operative Start des Seilparks Rigi sowie der Umzug nach Wilderswil. Es erwartet uns ein intensives Jahr, das aber viel Positives bringen wird. Wir schaffen die Grundlage für die Zukunft, worauf wir uns sehr freuen. Finanziell heisst das aber auch, stets auf der Hut zu sein und insbesondere die Kostenseite im Blick zu haben. Ertragsseitig dürfen wir auf ein höheres Ergebnis als 2024 hoffen, nicht nur durch den Zuwachs durch die Seilpark Rigi GmbH. Der Start ins Jahr ist mit einer guten Wintersaison schon mal gelungen. Der Umzug nach Wilderswil wird das Team nochmals näher zusammenbringen und stärken, woraus wir uns einfachere Prozesse und eine noch höhere Zufriedenheit erhoffen. Das Team ist enorm konstant, was stark zum Erfolg beiträgt, schliesslich ist der Mensch in unserer Branche das Wichtigste, nicht nur die Gäste sondern eben auch die Mitarbeiterinnen und Mitarbeiter.

Outdoor Switzerland AG

Die Outdoor Switzerland AG hat die Liquidität bewusst reduziert und diverse Investitionen teilweise oder ganz selbst finanziert. Durch die Rückzahlung der Darlehen reduziert sich die Bilanzsumme um fast Mio 1 CHF. Bei den Personalkosten investierten wir in die Sicherheit und in Sales, damit wir für die Zukunft noch besser gewappnet sind und stets am Puls bleiben. Der EBITDA der Outdoor Switzerland AG ist gegenüber dem Vorjahr rund 500'000 CHF tiefer, da wir oben genannte Stellen besetzten und auch die IT auf den neusten Stand brachten. Undenkbar, was für ein Chaos wir hätten, sollten unsere Systeme nicht verfügbar sein. Entsprechend wichtig ist uns auch hier, auf dem neusten, sichersten Stand zu bleiben.

Die Wertberichtigung bezieht sich auf die Beteiligung der Skydive Switzerland GmbH. Nicht, dass wir in dieser Firma Probleme hätten, vielmehr ergibt sich durch die diversen internen Verrechnungen ein kleineres Ergebnis. Durch die Wertberichtigung konnten wir den ausgewiesenen Wert an den Steuerwert und die DCF-Bewertung angleichen und so auch eine Steueroptimierung erreichen.

Der Reingewinn beläuft sich auf CHF 62'994.09 und somit rund CHF 400'000 tiefer als im Vorjahr.

Das Jahr 2025 wird uns viel Freude bereiten, da sind wir überzeugt. Die erstmalige überregionale Tätigkeit sowie der Bezug der neuen Base inkl. Büroräumlichkeiten motiviert uns und wir sind überzeugt, dass auch das Jahr 2025 an die Erfolge der vergangenen Jahre anknüpfen kann.

Interlaken im April 2024

Ueli Amstad

Group CFO Outdoor Switzerland AG



Outdoor Switzerland AG

Einzelabschluss: Erfolgsrechnung

	Berichtsjahr		Vorjahr	
Betriebsertrag				
Erträge aus Beteiligungen	0.00		294 800.70	
Beteiligungserlöse			294 800.70	4.8 %
Dienstleistungsertrag	5 990 711.49		5 812 817.35	
Ertrag Eigenleistungen	76 170.75		0.00	
Dienstleistungserlöse	6 066 882.24	99.1 %	5 812 817.35	94.7 %
Gruppenaktivitätenertrag	304.90		7 474.98	
Diverser Ertrag	27 995.93		31 036.99	
Nebenserlöse	28 300.83	0.5 %	38 511.97	0.6 %
Forderungsverluste	27 000.00		-7 000.00	
Erlösminderungen	27 000.00	0.4 %	-7 000.00	-0.1 %
Total Betriebsertrag	6 122 183.07	100.0 %	6 139 130.02	100.0 %
Aufwand Gruppenaktivitäten	304.90		7 474.98	
Diverser Aufwand	6 166.53		3 720.80	
Dienstleistungsaufwand	6 471.43	0.1 %	11 195.78	0.2 %
Bruttoergebnis I	6 115 711.64	99.9 %	6 127 934.24	99.8 %
Personalaufwand				
Löhne	3 212 841.99		3 009 440.89	
Leistungen von Versicherungen	-17 978.50		-9 459.10	
gemietete Arbeitskräfte	12 000.00		12 000.00	
Lohnaufwand	3 206 863.49	52.4 %	3 011 981.79	49.1 %
AHV / IV / EO / ALV	233 513.87		259 321.65	
Vorsorgeeinrichtung BVG	193 143.42		144 537.40	
Unfallversicherung	11 467.30		10 254.10	
Krankentaggeldversicherung	8 732.50		7 642.35	
Quellensteuer	-883.03		-949.14	
Sozialversicherungsaufwand	445 974.06	7.3 %	420 806.36	6.9 %
Aus- & Weiterbildung	1 822.49		4 127.25	
Spesenentschädigungen	1 023.90		160.00	
Sonstiger Personalaufwand	103 220.96		77 614.23	
Übriger Personalaufwand	106 067.35	1.7 %	81 901.48	1.3 %
Total Personalaufwand	3 758 904.90	61.4 %	3 514 689.63	57.3 %
Bruttoergebnis II	2 356 806.74	38.5 %	2 613 244.61	42.6 %



Übriger Betriebsaufwand

Miete Infrastruktur	1 200.00		1 200.00	
Mietaufwand	1 200.00	0.0 %	1 200.00	0.0 %
URE Mobiliar, Maschinen	15 548.85		2 073.25	
URE Technische Anlagen, Betriebseinrichtungen	4 997.79		43 427.55	
Unterhalt, Reparatur, Ersatz	20 546.64	0.3 %	45 500.80	0.7 %
Fahrzeugaufwand	91 640.80		95 670.10	
Fahrzeugversicherungen, -verkehrsabgaben	35 648.65		24 746.00	
Fahrzeugaufwand	127 289.45	2.1 %	120 416.10	2.0 %
Betriebsversicherungen	106 447.55		103 197.55	
Abgaben, Gebühren, Bewilligungen	28 695.73		18 721.60	
Sachversicherungen, Abgaben, Gebühren	135 143.28	2.2 %	121 919.15	2.0 %
Strom, Wa, Energie, Kehricht	55.00		55.00	
Energie- & Entsorgungsaufwand	55.00		55.00	
Büromaterial	8 395.25		9 945.57	
Telefon, Porto	34 995.14		5 847.85	
Treuhand- & Beratungsaufwand	38 195.45		21 452.58	
Sonstiger Verwaltungsaufwand	15 377.80		15 900.05	
Verwaltungsaufwand	96 963.64	1.6 %	53 146.05	0.9 %
Lizenzen, Updates, Gebühren	264 094.48		175 881.52	
Wartung, Hotline	16 186.90		1 731.60	
Übriger Informatikaufwand	42 194.27		53 904.43	
Informatikaufwand	322 475.65	5.3 %	231 517.55	3.8 %
Printed Media	103 787.08		116 272.72	
Digital Media	177 837.69		149 622.12	
Marketing Trips	80 222.20		28 994.46	
Memberships	3 912.25		10 853.05	
Diverse Media	31 321.62		8 080.15	
Diverser Marketingaufwand	101 200.40		53 580.66	
Werbeaufwand	498 281.24	8.1 %	367 403.16	6.0 %
Total Übriger Betriebsaufwand	1 201 954.90	19.6 %	941 157.81	15.3 %
Betriebsergebnis I (EBITDA)	1 154 851.84	18.9 %	1 672 086.80	27.2 %
Abschreibungen gem. Tabelle	250 952.70		331 623.18	



Finanzerfolg				
Wertberichtigung	763 205.85		744 054.00	
Beteiligungen				
Zinsaufwand	86 570.85		95 068.30	
Bankspesen	1 706.74		1 600.28	
Finanzaufwand	851 483.44	13.9 %	840 722.58	13.7 %
Zinsertrag	3 113.99		8 165.55	
Finanzertrag	-3 113.99	-0.1 %	-8 165.55	-0.1 %
Total Finanzerfolg	848 369.45	13.9 %	832 557.03	13.6 %
Ausserordentlicher Erfolg				
Ausserordenlicher Ertrag	21 174.95		16 379.15	
Ausserordentlicher Erfolg	21 174.95	0.4 %	16 379.15	0.3 %
Steuern AG	-13 710.55		-53 993.75	
Direkte Steuern	-13 710.55	-0.2 %	-53 993.75	-0.9 %
Total Ausserordentlicher Erfolg	7 464.40	0.1 %	-37 614.60	-0.6 %
Reingewinn	62 994.09	1.0 %	470 291.99	7.7 %



Aktiven

Umlaufvermögen

BEKB Kk. 16.973.432.1.50	48 788.59		515 370.23	
BEKB Wk. 16.593.598.3.34	9 093.32		73 158.05	
Flüssige Mittel	57 881.91	0.9 %	588 528.28	7.8 %
Forderungen	21 130.95		565 444.35	
Wertberichtigung Forderungen	-1 000.00		-28 000.00	
Forderungen	20 130.95	0.3 %	537 444.35	7.1 %
Guthaben Verrechnungssteuer	982.36		80.40	
Übrige kurzfr. Forderungen	982.36	0.0 %	80.40	
Aktive Rechnungsabgrenzung	317 811.43		498 548.35	
Aktive Rechnungsabgrenzungen	317 811.43	4.8 %	498 548.35	6.6 %
Total Umlaufvermögen	396 806.65	6.0 %	1 624 601.38	21.5 %

Anlagevermögen

Finanzanlagen	200 000.00		100 000.00	
Beteiligung Outdoor Ilaken AG	1 200 000.00		1 200 000.00	
Beteiligung GrindelwaldSPORTS	546 588.00		546 588.00	
Beteiligung JETBOAT AG	786 000.00		786 000.00	
Beteiligung Skydive Switzerland GmbH	2 450 000.00		3 213 205.85	
Beteiligung Seilpark Rigi GmbH	670 000.00		0.00	
Finanzanlagen	5 852 588.00	88.6 %	5 845 793.85	77.4 %
Büroeinrichtungen	1.00		1.00	
EDV-Anlagen	96 000.00		3 000.00	
Fahrzeuge	144 000.00		64 000.00	
Base Eichelti in Ausbau	110 214.10		0.00	
Mobile Sachanlagen	350 215.10	5.3 %	67 001.00	0.9 %
Marke outdoor.ch	10 000.00		20 000.00	
Immaterielle Anlagen	10 000.00	0.2 %	20 000.00	0.3 %
Total Anlagevermögen	6 212 803.10	94.0 %	5 932 794.85	78.5 %
Total Aktiven	6 609 609.75	100.0 %	7 557 396.23	100.0 %



Passiven				
Fremdkapital				
Verbindlichkeiten	343 601.25		175 015.06	
Verbindlichkeiten MWST	76 243.40		89 343.10	
Verbindlichkeiten Divid. 2018	0.00		360.00	
Verbindlichkeiten Divid. 2022	600.00		600.00	
Verbindlichkeiten Divid. 2023	460.60		0.00	
Fremdkapital kurzfristig	420 905.25	6.4 %	265 318.16	3.5 %
Passive Rechnungsabgrenzung	675 517.54		679 863.91	
Passive Rechnungsabgrenzungen	675 517.54	10.2 %	679 863.91	9.0 %
Darlehen BEKB	2 220 000.00		2 520 000.00	
Darlehen grindelwaldSPORTS	550 000.00		170 000.00	
Darlehen Simon Hirter Bönigen	0.00		66 000.00	
Darlehen Philipp Hausammann Bönigen	0.00		66 000.00	
Darlehen Verkäufer Skydive	0.00		800 000.00	
Fremdkapital langfristig	2 770 000.00	41.9 %	3 622 000.00	47.9 %
Total Fremdkapital	3 866 422.79	58.5 %	4 567 182.07	60.4 %
Eigenkapital				
Aktienkapital	425 000.00		425 000.00	
Gesetzliche Gewinnreserven	54 548.71		30 586.77	
Reserven aus Kapitaleinlagen	1 595.00		248 095.00	
Agio / übrige Reserven	1 257 254.00		1 257 254.00	
Eigene Aktien	-14 270.00		-1 300.00	
Kapital & Reserven	1 724 127.71	26.1 %	1 959 635.77	25.9 %
Gewinnvortrag	956 065.16		560 286.40	
Jahresergebnis	62 994.09		470 291.99	
Bilanzgewinn	1 019 059.25	15.4 %	1 030 578.39	13.6 %
Total Eigenkapital	2 743 186.96	41.5 %	2 990 214.16	39.6 %
Total Passiven	6 609 609.75	100.0 %	7 557 396.23	100.0 %

Jahresrechnung

Anhang gemäss Art. 959c OR

	Berichtsjahr	Vorjahr
Angaben über die in der Jahresrechnung angewandten Grundsätze, soweit diese nicht vom Gesetz vorgeschrieben sind	keine	keine
Angaben, Aufschlüsselungen und Erläuterungen zu Positionen der Bilanz und der Erfolgsrechnung	keine	keine
Gesamtbetrag der aufgelösten Wiederbeschaffungsreserven und der darüber hinausgehenden stillen Reserven		
In den Finanzanlagen als Gesamtposition sind keine Wiederbeschaffungsreserven und darüber hinausgehende stille Reserven aufgelöst worden. Es wird aber darauf hingewiesen, dass innerhalb dieser Bilanzpositionen Veränderungen festgestellt wurden.		
Erklärung über Anzahl Vollzeitstellen im Jahresdurchschnitt	39.76	34.75
Direkte oder Indirekte Beteiligungen an Unternehmen		
Outdoor Interlaken AG 205 Aktien zu nom. 1'000.-- 100%	1'200'000.00	1'200'000.00
GrindelwaldSPORTS AG 1134 Aktien zu nom. 500.-- 98%	546'588.00	546'588.00
JETBOAT Interlaken AG 666 Aktien zu nom. 100.-- 66.6%	786'000.00	786'000.00
Skydive Switzerland GmbH 20 Anteile zu nom. 1'000.-- 100%	2'450'000.00	3'213'205.85
Seilpark Rigi GmbH 4 Anteile zu nom. 5'000.-- 100%	670'000.00	0.00
Anzahl eigener Anteile, die das Unternehmen selbst und die Unternehmen, an denen es beteiligt ist, halten		
Bestand eigener Aktien à Fr. 1'300.-- 000 / 001 0.00		1'300.00
Bestand eigener Aktien à Fr. 1'700.-- 001 / 000 1'700.00		0.00
Bestand eigener Aktien à Fr. 2'095.-- 006 / 000 12'570.00		0.00
Erwerb und Veräusserung eigener Anteile		
Bestand per 1. Januar 2024 1 Stück / 2023 97 Stück	1'300.00	129'763.00
Käufe im 2024 9 Stück / 2023 73 Stück	18'316.78	94'900.00
Verkäufe im 2024 3 Stück / 2023 169 Stück	-5'346.78	-223'363.00
Bestand per 31. Dezember 2024 7 Stück / 2023 1 Stück	14'270.00	1'300.00
Restbetrag der Verbindlichkeiten aus kaufvertragsähnlichen Leasinggeschäften und anderen Leasingverpflichtungen	keine	keine
Verbindlichkeiten gegenüber Vorsorgeeinrichtungen		
Vorsorgestiftung des SHV Montreux	55'420.80	69'604.75
Gesamtbetrag der für Verbindlichkeiten Dritter bestellten Sicherheiten	keine	keine
Gesamtbetrag der zur Sicherung eigener Verbindlichkeiten verwendeten Aktiven sowie Aktiven unter Eigentumsvorbehalt		
Beteiligungen (OI AG / GS AG / JBI AG & SKS GmbH)	4'982'588.00	5'745'793.85
Angaben über Eventualverbindlichkeiten	keine	keine
Anzahl und Wert von Beteiligungsrechten oder Optionen auf solche Rechte für alle Leitungs- und Verwaltungsorgane sowie für die Mitarbeitenden	keine	keine

Anhang zur

Jahresrechnung

Erläuterungen zu ausserordentlichen, einmaligen oder periodenfremden Positionen der Erfolgsrechnung

Rückerstattung CO2-Abgabe Hotela Montreux	1'491.25	584.90
Beitrag Projekt Eichelti Wirtschaftsförderung Kt. Bern	14'698.35	14'752.90
Buchgewinn Verkäufe VW-Crafter 2024 / Anhänger & VW LT 2023	4'625.35	1'021.35
Ausbuchung Verjährung Fälligkeit Dividende 2018 / 2017	360.00	20.00
Wesentliche Ereignisse nach dem Bilanzstichtag	keine	keine
Gründe für einen vorzeitigen Rücktritt der Revisionsstelle	keine	keine



haselmatte 14 a
ch-6210 sursee
rugenparkstrasse 11
ch-3800 interlaken
tel. +41 (0)33 822 46 72
interlaken@aquiso.ch
www.aquiso.ch

Bericht der Revisionsstelle zur Eingeschränkten Revision an die Generalversammlung der Outdoor Switzerland AG

Als Revisionsstelle haben wir die Jahresrechnung der Outdoor Switzerland AG, Matten, bestehend aus Bilanz, Erfolgsrechnung und Anhang, für das am 31. Dezember 2024 abgeschlossene Geschäftsjahr geprüft.

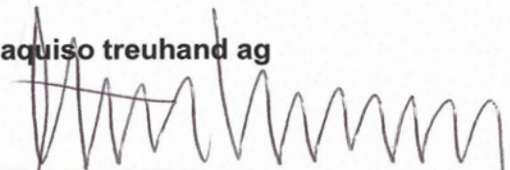
Für die Jahresrechnung ist der Verwaltungsrat verantwortlich, während unsere Aufgabe darin besteht, diese zu prüfen. Wir bestätigen, dass wir die gesetzlichen Anforderungen hinsichtlich Zulassung und Unabhängigkeit erfüllen.

Unsere Revision erfolgte nach dem Schweizer Standard zur Eingeschränkten Revision. Danach ist diese Revision so zu planen und durchzuführen, dass wesentliche Fehlaußsagen in der Jahresrechnung erkannt werden. Eine eingeschränkte Revision umfasst hauptsächlich Befragungen und analytische Prüfungshandlungen sowie den Umständen angemessene Detailprüfungen der beim geprüften Unternehmen vorhandenen Unterlagen. Dagegen sind Prüfungen der betrieblichen Abläufe und des internen Kontrollsystems sowie Befragungen und weitere Prüfungshandlungen zur Aufdeckung deliktischer Handlungen oder anderer Gesetzesverstösse nicht Bestandteil dieser Revision.

Bei unserer Revision sind wir nicht auf Sachverhalte gestossen, aus denen wir schliessen müssten, dass die Jahresrechnung sowie der Antrag über die Verwendung des Bilanzgewinns nicht dem schweizerischen Gesetz und den Statuten entsprechen.

Interlaken, 23. April 2025

aquiso treuhand ag


Christine Mühlemann
Fachfrau Rechnungswesen mit eidg. FA
Leitende Revisorin


Daniel Mühlemann
Betriebsökonom & MBA





Outdoor Switzerland AG

Hauptstrasse 15, 3800 Matten bei Interlaken
outdoor.ch | +41 33 224 07 07 | info@outdoor.ch